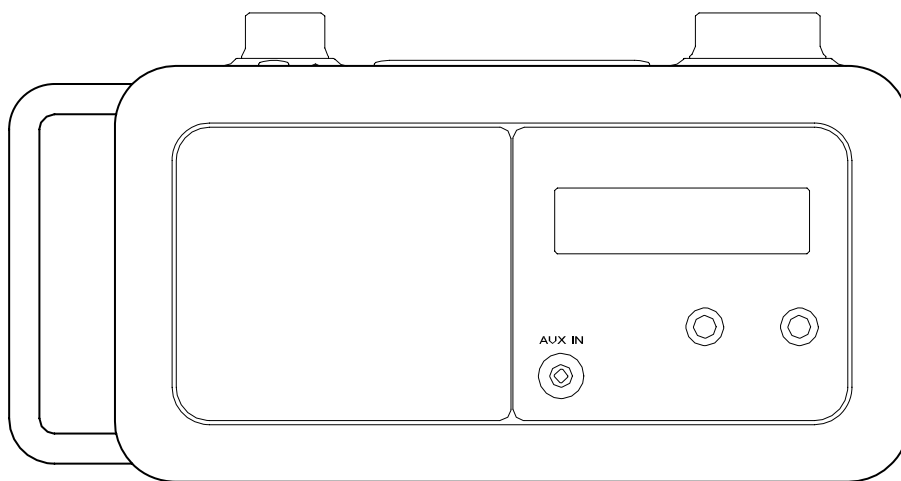


# R-3

DAB L-BAND/DAB BAND-#/FM Radio


BRUGSANVISNING



**Tak fordi du valgte TEAC. Læs denne brugsanvisning grundigt, så du får optimal glæde af apparatet.**

Læs dette først . . . . .	3
Genopladelige batterier . . . . .	4
Om DAB . . . . .	5
Tilslutning . . . . .	6
Apparatets funktioner . . . . .	8
Grundlæggende funktioner . . . . .	10
Reset af systemet . . . . .	11
DAB-radio .	
Automatisk indstilling af stationer . . .	12
Manuel indstilling af stationer . . . . .	14
Automatisk valg af stationer . . . . .	15
Displayindstillinger for DAB . . . . .	16
FM-radio .	
Automatisk indstilling af stationer . . .	18
Manuel indstilling af stationer . . . . .	18
FM-tilstand . . . . .	19
Faste stationer . . . . .	19
Ekstern kilde . . . . .	20
Sleep-timer . . . . .	21
Timer . . . . .	22
Sådan slås timeren fra . . . . .	24
Sådan kontrolleres timerindstillingen . .	24
Slumrefunktion . . . . .	25
Sådan slukkes timeren . . . . .	25
Fejlsøgning . . . . .	26
Specifikationer . . . . .	27

## Bortskaffelse af dit gamle apparat

1. Når apparatet er forsynet med symbolet med en affaldsspand med kryds over, er produktet omfattet af EU-direktiv 2002/96/EC. 
2. Elektriske og elektroniske apparater må ikke bortskaffes sammen med husholdningsaffaldet, men skal afleveres på særlige indsamlingssteder, som styres af de lokale myndigheder.
3. Ved at bortskaffe apparatet korrekt bidrager du til at forebygge potentielle miljø- og sundhedsmæssige skader.
4. Du kan få flere oplysninger om bortskaffelse af dit gamle apparat ved at kontakte de lokale myndigheder eller den butik, hvor du har købt produktet.

- < Eftersom apparatet bliver varmt under brug, skal der altid være tilstrækkelig luft omkring det, til at ventilation sikres.
- < Den tilførte spænding skal svare til den spænding, der er angivet på bagpanelet. Hvis du er i tvivl, bør du spørge en elektriker.
- < Vælg installationsstedet omhyggeligt. Undgå at placere apparatet i direkte sollys eller tæt på en varmekilde. Undgå også at placere apparatet, hvor det udsættes for vibrationer og meget støv, varme, kulde eller fugt.
- < Enheden må ikke stå oven på en forstærker/modtager.
- < Kabinettet må ikke åbnes, da dette medfører risiko for beskadigelse af kredsløbene samt elektrisk stød. Hvis der tabs et fremmedlegeme ind i apparatet, skal du kontakte forhandleren eller en servicetekniker.
- < Når netkablet trækkes ud af stikkontakten, skal du altid trække i stikket, ikke i ledningen.
- < Apparatet må ikke rengøres med kemiske opløsningsmidler, da dette kan beskadige overfladen. Brug en ren, tør klud.
- < Gem denne brugsanvisning, og brug den som opslagsværk.

### Vedligeholdelse

Hvis apparatets overflade bliver snavset, aftørres den med en blød klud eller en mild sæbeopløsning. Eventuel overskydende væske skal fjernes helt. Brug aldrig fortyndingsmidler, benzen eller alkohol. Det beskadiger apparatets overflade. Apparatets overflade skal tørre helt, før apparatet bruges igen.

### **FORSIGTIG!**

Produktet må ikke udsættes for dryp eller sprøjt med væske, og der må ikke stilles genstande indeholdende væske, som f.eks. vaser, oven på produktet.

Apparatet må ikke installeres i et lukket rum som f.eks. en reol eller tilsvarende. Der skal være tilstrækkelig luftcirkulation omkring produktet.

R-3 får strøm fra et nikkelmetalhydridbatteri, som sidder i batterirummet. Hvis AC-adapteren er tilsluttet til R-3 og forbundet til lysnettet, også når apparatet ikke er i brug, er batterierne altid fuldt opladet, når du ønsker at bruge din R-3 med batteridrift. R-3 kan køre i 3-3½ timer, når batterierne er fuldt opladet. (Når lydstyrken står på 20.)

- < Når batterierne skal oplades, blinker STANDBY/ON-indikatoren med jævne mellemrum. Blinkets frekvens stiger, når jo lavere batteristanden er, indtil R-3 slukkes automatisk for at beskytte batterierne.
- < Når R-3 ikke er i brug, og AC-adapteren er tilsluttet, oplades fuldt afladene batterier helt på ca. 3,5 timer. Under opladningen blinker STANDBY/ON-indikatoren.
- < Når R-3 er tændt og AC-adapteren tilsluttet oplades batterierne helt på ca. 24 timer.
- < Det kan vare op til 4 opladnings- og afladningscykler, før batterierne fungerer med fuld kapacitet, når R-3 er ny, eller hvis den ikke har været brugt i flere uger. Det anbefales at, at R-3 tilsluttes apparatet i ca. 12 timer, før den bruges første gang.
  - < Når R-3 er fuldt opladet, mens den står i STANDBY, må AC-adapteren ikke fjernes og derefter tilsluttes igen med det samme. Så starter opladningscyklen igen, selvom batterierne er fuldt opladet. Hvis dette sker flere gange, skades batterierne.
- < Når din R-3 ikke er tilsluttet, aflades batterierne langsomt af sikkerhedsmæssige årsager.

4

## Udskiftning af batteri

Når batterierne er slidt op, skal de udskiftes.

1. Fjern batteridækslet.
2. Fjern batterienhedens konektor, og tag batteriet ud.
3. Isæt en ny batterienhed og tilslut konnektoren.
4. Luk dækslet.

### Forsigtig!

- < Genopladelige batterier må ikke opvarmes eller demonteres. Udtjente batterier må ikke brændes.

# Om DAB

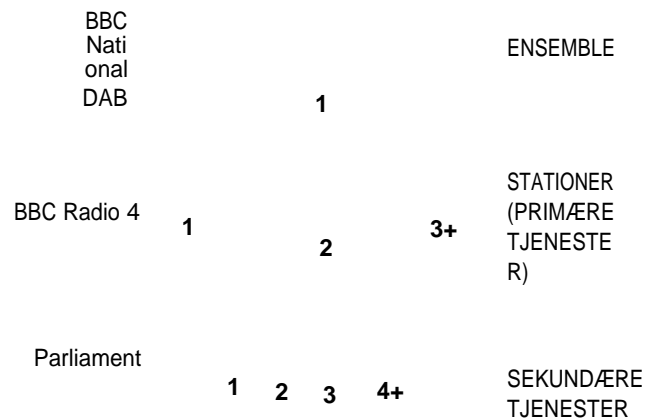
Med dette apparat kan du modtage og lytte til DAB-programmer (Digital Audio Broadcast). DAB anvender digitale, ikke analoge, signaler, hvilket giver i en lyd kvalitet, som er tæt på cd-kvalitet med næsten støjfri modtagelse. Udover den overlegne lyd kvalitet får du med DAB flere audiokanaler samt tekst. I fremtiden vil det også blive muligt at modtage computerdata og billeder.

Digital radio sendes som grupper af data, der kaldes ensembler eller multiplekser. Hver ensembler kan indeholde et antal stationer (tjenester), og hver station indeholder en primær tjeneste og kan indeholde sekundære tjenester som vist i nedenstående diagram.

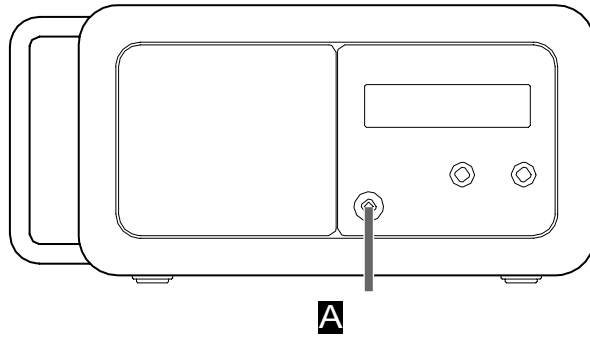
Hvert ensembler sendes i et fast sekvensområde og modtages af apparatet, hvor det afkodes. Du kan modtage ensemblerudsendelser på frekvensbånd 174-240 MHz (bånd III) eller 1453-1490 MHz (L-bånd) og gemme tjenesterne i hvert ensembler, hvor du kan finde dem igen. Hvor mange ensembler, du kan modtage, afhænger af det område, du bor i. For L-båndet er kanalerne LA til LW tilgængelige.

Ensembler og stationer har mærker (navne), som anvendes til at identificere dem. I stedet for at huske på frekvensen på din favoritstation kan du blot vælge stationens navn. Sekundære tjenester og yderligere data som f.eks. tekst eller ensembleroplysninger er også tilgængelige.

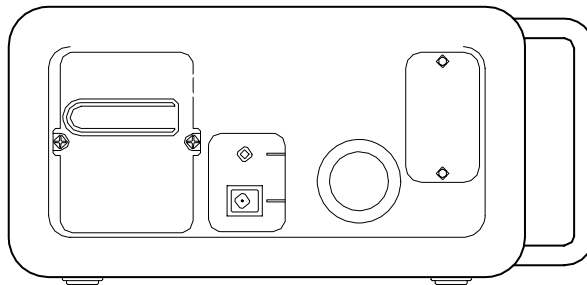
DAB-SIGNAL



# Tilslutning



**E**



**D E**

## Netstrøm

## **FORSIGTIG!**

- < Sluk for strømmen, før apparatet tilsluttes.
- < Læs brugsanvisningen til alle de komponenter, du vil bruge sammen med apparatet.
- < Kontrollér, at alle stik er tilsluttet korrekt. For at forebygge summen og støj bør tilslutningskablerne ikke bundtes.

## **A** AUX IN-indgang

Du kan tilslutte en bærbar audioafspiller til denne indgang.

Tilslut afspillerens LINE OUT- eller PHONES-indgang (audioudgang) med det medfølgende stereokabel med ministik.

Når du bruger miniafspillerens PHONES-indgang, skal du justere miniafspillerens lydstyrke. Hvis ikke kan du muligvis ikke høre lyd fra din R-3.

- < Hvis du skruer for højt op for miniafspillerens lydstyrke, kan lyden fra din R-3 blive forvrænget. Hvis det sker, kan du skrue ned for miniafspillerens lydstyrke, til forvrængningen forsvinder, og derefter justere lydstyrken på R-3 til et behageligt niveau.

## **E** Teleskopantenne

Træk teleskopantennen helt ud, og drej den i den retning, som giver den bedste modtagelse.

## **C** Knappen MAIN POWER

Denne knap bruges til at tænde og slukke for apparatet.

Sluk på knappen for at spare strøm, når du ikke bruger apparatet.

- < Du kan også oplade batteriet, når apparatet er slukket.

Udstyret trækker en nominal strømmængde fra stikkontakten, også når hovedafbryderen (POWER) er slukket (OFF).
---

## **D** Hovedtelefonstik

Du kan høre musik uden at forstyrre andre ved at sætte hovedtelefonstikket i denne indgang og justere lydstyrken ved hjælp af VOLUME-knappen.

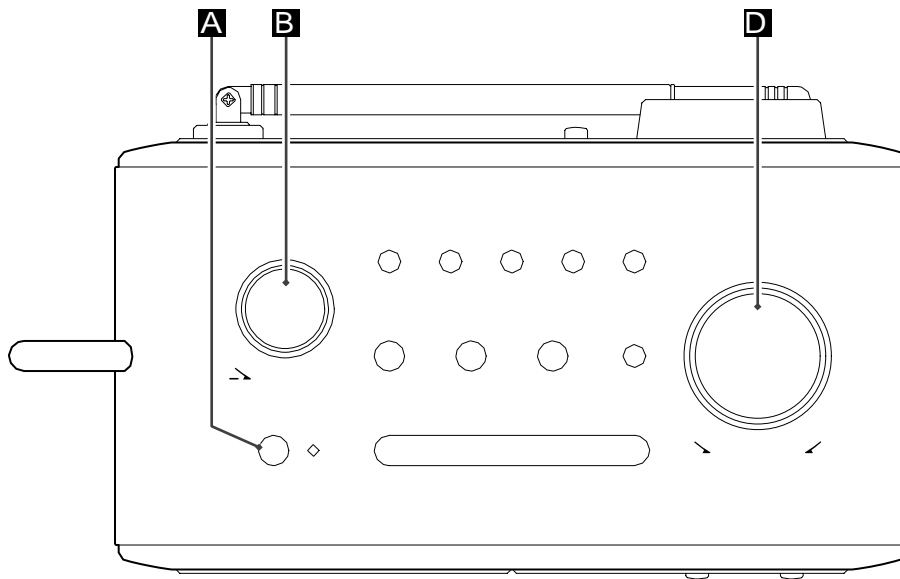
- < Du kan lytte til en stereokilde i stereo, når du bruger hovedtelefoner.

## **E** DC IN 12V

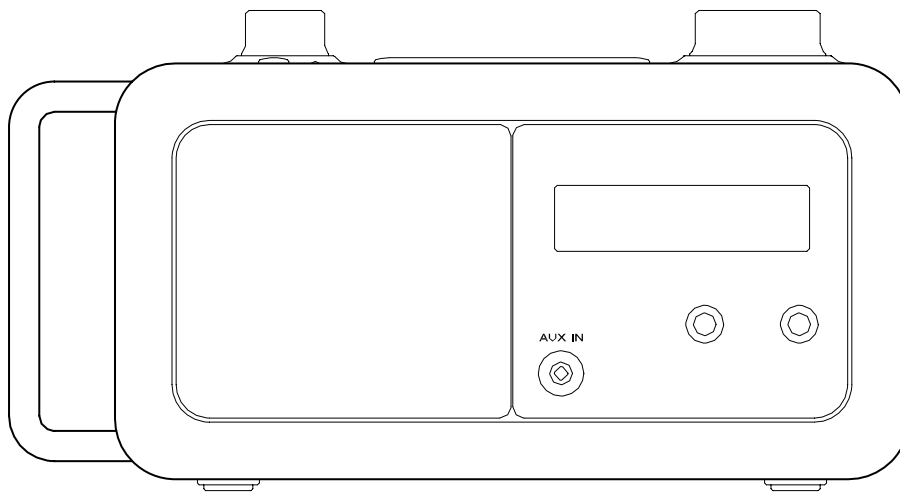
Sæt den medfølgende AC-adapter i denne indgang. Sæt derefter AC-adapterens stik i stikkontakten.

- < Brug ikke andre AC-adaptere end den, der følger med enheden. Brug af andre adaptere medfører risiko for brand, elektrisk stød etc. AC-adapteren skal tilsluttes til en stikkontakt med den korrekte spænding.

# Apparatets funktioner



**I**



## **A** STANDBY/ON

Denne knap bruges til at tænde og slukke for apparatet (standby).

Indikatoren lyser, når enheden er tændt.  
< Når batterierne er afladet og skal genoplades, blinker STANDBY/ON-indikatoren med regelmæssige mellemrum.

< Når apparatet står i standby, blinker indikatoren også med regelmæssige mellemrum, mens batterierne oplades.

## **E** VOLUME

Drej denne knap for at justere lydstyrken.

## **C** Knapperne 1-5

Brug disse knapper til at vælge en fast station.

## **D** TUNING/MULTI JOG

Drej denne knap for at vælge en station. Denne knap bruges også til at justere tid, ændre timerindstillinger etc.

## **E** ENTER

Denne knap bruges til indlæse dit valg.

## **F** ALARM

Denne knap bruges til at vælge timerindstillingstilstanden eller kontrollere timerens status.

## **G** SNOOZE

Når apparatet tændes via timere, skal du trykke på denne knap for at stille apparatet på standby i 5 minutter.

## **H** SLEEP

Denne knap bruges til at indtaste sleep-timerens indstillingstilstand eller kontrollere den resterende tid.

## **I** FUNCTION (DAB/FM/AUX)

Denne knap bruges til at vælge mellem DAB, FM og AUX.

Når det tilsluttes en komponent via AUX IN-stikket, skal du vælge AUX for at lytte til den eksterne kilde.

## **J** Display

## **K** INFO/MODE

I DAB-tilstanden bruges denne knap til at vælge, hvilken type informationer, der skal vises på displayet.

Tryk på knappen, og hold den inde i over 2 sekunder. Tryk derefter på knappen ENTER for at vælge tilstanden 'Manual Tune' (manuel indstilling). Denne tilstand bruges til at indstille en station på L-båndet.

## **L** AUTO SCAN

I DAB-tilstanden bruges denne knap til at starte scanning af de stationer, du kan modtage.

Tryk på denne knap, og hold den inde i mere end 2 sekunder for at starte 'Full Scan' (komplet scanning) (hele bånd III).

# Grundlæggende funktioner



C

A B

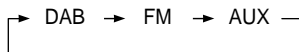
## **A** Sådan tændes eller slukkes apparatet (standby)

Tryk på knappen STANDBY/ON.

< Hvis knappen MAIN POWER på bagpanelet slukkes, skal du trykke på denne knap for at tænde for apparatet.

## **B** Sådan vælges en lydkilde

Hver gang der trykkes på FUNCTION-knappen, ændres tilstanden på følgende måde:



## **C** Justering af lydstyrken

For at beskytte højttaleren mod en pludseligt signal med høj lydstyrke, skal du gradvist skrue op for lydstyrken på VOLUME-knappen, til du opnår den ønskede lydstyrke.

## **D** Sådan slukkes for strømmen (for at spare batteri)

Når R-3 ikke anvendes, kan du spare batteri ved at slukke på hovedafbryderen MAIN POWER på bagpanelet.

< Når der er slukket på knappen MAIN POWER, slukkes displayet, men R-3 kan alligevel oplade batteriet.

### **E** Sådan lytter du i hovedtelefoner

Sæt hovedtelefonstikket i hovedtelefonstikket ( ), og justér lydstyrken. Lyden fra højttaleren afbrydes.

Når en stereoudsendelse modtages, kan du lytte til stereolyd ved at tilslutte stereohovedtelefoner.

Du kan også lytte til stereolyd fra en ekstern kilde, som er tilsluttet via AUX IN-indgangen.

< Du kan bruge både stereo- og monohovedtelefoner i dette stik.

### **FORSIGTIG!**

Skru altid ned for lydstyrken, før hovedtelefonerne tilsluttes. **UNDGÅ HØRESKADER** – Tag først hovedtelefonerne på, efter du har tilsluttet dem.

### Sådan initialiseres indstillingerne:

#### **I DAB-tilstand:**

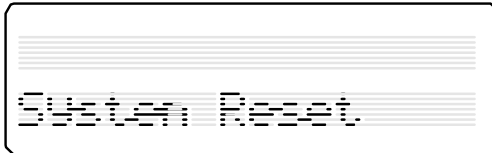
1. Tryk på knappen INFO/MODE, og hold den nede i mere end 2 sekunder. Tryk derefter på knappen INFO/MODE igen for at få vist teksten 'System Reset' (Reset system).

2. Tryk på knappen ENTER.

#### **I FM-tilstand:**

1. Tryk på knappen INFO/MODE, og hold den nede i mere end 2 sekunder for at få vist teksten 'System Reset' (Reset system).

2. Tryk på knappen ENTER.



< Faste stationer og lydstyrken vender tilbage til fabriksindstillingerne.  
Eventuelle alarmindstillinger slettes.



5 6

## Automatisk indstilling af stationer

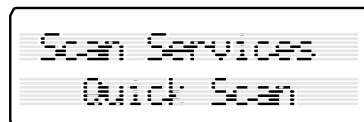
**1** Tryk på STANDBY/ON-kontakten for at tænde for enheden.

**2** Tryk på FUNCTION-knappen flere gange for at skifte til DAB-tilstand.

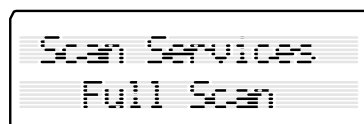
Når enheden indstilles til DAB-tilstand første gang, starter den automatiske indstilling automatisk.

**3** Tryk på knappen AUTO SCAN.

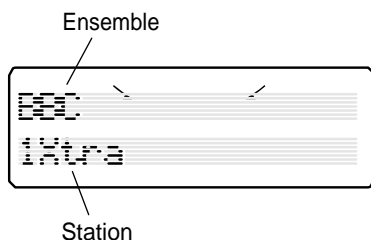
Enheden begynder at scanne de stationer, du kan lytte til. (10A til 13F)



< Tryk på AUTO SCAN-knappen, og hold den nede i mere end 2 sekunder, for at aktivere 'Full Scan' (komplet scanning) (5A til 13F).



**4** Når scanningsprocessen er udført, skal du dreje knappen TUNING for at vælge det DAB-ensemble, som indeholder den station, du vil lytte til.



**5** Tryk på

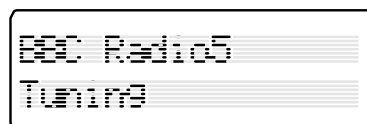
< Stationens navn vises på den øverste linje.

**7** Tryk på ENTER-knappen inden for 3 sekunder.

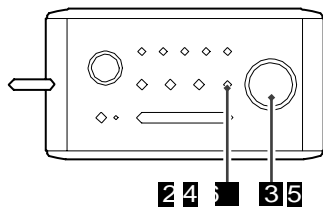
< Hvis du ikke trykker på ENTER-knappen inden for 3 sekunder, vender displayet tilbage til den aktuelt valgte station.

**6** Vælg den station, du vil lytte til.

Drej knappen TUNING, til den station, du vil lytte til, vises på displayet.



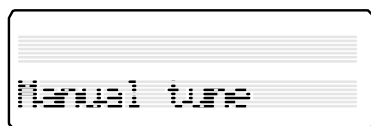
< Hvis du indstiller 'Autoselect' til ON, indstilles stationen automatisk. Du behøver ikke udføre trin **7**.



## Manuel indstilling af stationer (Sådan lytter du til L-båndet)

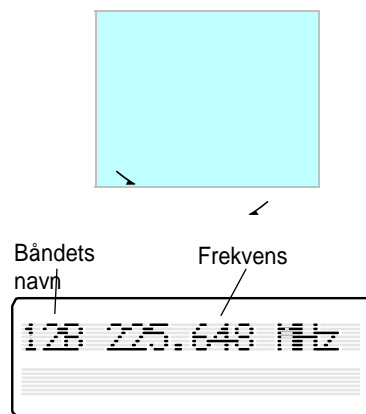
**1** Mens du lytter til en DAB-station, skal du trykke på **INFO/MODE**-knappen og holde den nede i mere end 2 sekunder.

**2** Tryk på knappen **ENTER**.

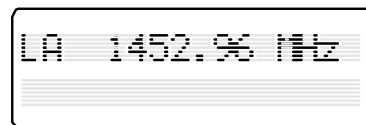


< Båndets navn og frekvens vises på displayet.

**3** Drej på **TUNING**-knappen for at vælge frekvensen for det DAB-ensemble, som indeholder den station, du vil lytte til.



Når bånd III slutter, vises L-båndet fortløbende.

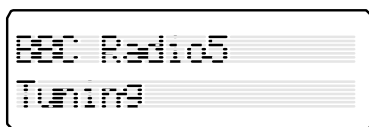


**4** Tryk på knappen **ENTER**.

< Stationens navn vises på den øverste linje.

## 5 Vælg den station, du vil lytte til.

Drej knappen TUNING, til den station, du vil lytte til, vises på displayet.



< Hvis du indstiller 'Autoselect' til ON, indstilles stationen automatisk. Du behøver ikke udføre trin 6.

## 6 Tryk på ENTER-knappen inden for 3 sekunder.

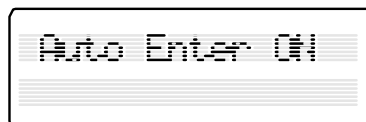


< Hvis du ikke trykker på ENTER-knappen inden for 3 sekunder, vender displayet tilbage til den aktuelt valgte station.

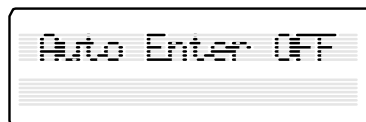
## Automatisk valg af stationer

**Automatisk valg af stationer slås til og fra vil at trykke på ENTER-knappen og holde den inde i 2 sekunder i DAB-tilstand.**

**Til (ON):** Når en station er valgt, indstilles den automatisk uden at trykke på ENTER-knappen.



**Fra (OFF):** Du skal trykke på ENTER-knappen inden for 3 sekunder, efter at du har valgt station.



# Displayindstillinger for DAB

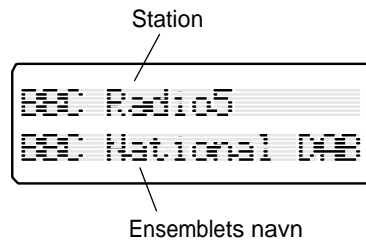
Du kan vælge hvilken type informationer, der skal vises på anden linje på displayet, når du lytter til DAB.

Hver gang, der trykkes på **INFO/MODE**-knappen, vises informationerne på følgende måde.



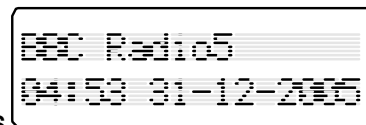
## Ensemblets navn

Her vises navnet på det ensemble, som sender programmet.



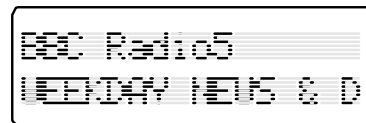
## Dato og klokkeslæt

Her vises dato og klokkeslæt, som sendes fra radiostationen. Det bør derfor altid være korrekt.



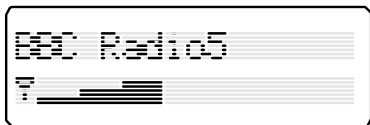
## DLS

DLS-segmentet (Dynamic Label Segment) er den rulletekst, som radiostationen udsender. Den kan indeholde oplysninger om musiktitler eller oplysninger om programmet eller stationen.



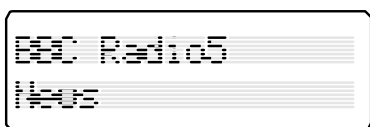
### Signalstyrke

Visning af signalstyrke i forbindelse med justering eller placering af antennen, så du opnår den bedste modtagelse.



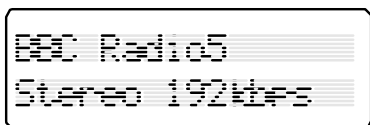
### Programtype

Dette er en beskrivelse af den type udsendelse, radiostationen sender, f.eks. pop, rock eller klassisk.



### Bithastighed

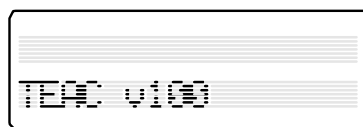
Bithastigheden og lydindstillingerne for den modtagne udsendelse vises.



### Softwareversion

#### Sådan vises softwareversionen:

1. Tryk på INFO/MODE-knappen, og hold den nede i mere end 2 sekunder. I DAB-tilstand vises 'Manual tune' (manuel indstilling). I FM-tilstand vises 'System Reset' (reset system).
2. Tryk på INFO/MODE-knappen én eller to gange for at få vist softwareversionen.



## TUNING/M ULTI JOG

### Automatisk indstilling af stationer

**1** Tryk på **STANDBY/ON**-knappen for at tænde for enheden.

**2** Tryk på **FUNCTION**-knappen flere gange for at skifte til FM-tilstand.

**3** Vælg en station ved hjælp af **AUTO SCAN**-knappen.

### Tryk kort på **AUTO SCAN**-knappen:

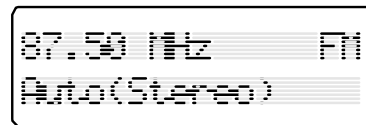
Frekvensvisningen øges, og når der indstilles en station, stopper indstillingsprocessen automatisk.

Gentag denne procedure, når du har fundet den station, du vil lytte til.

### Tryk på **AUTO SCAN**-knappen, og hold den nede i mere end 2 sekunder:

Frekvensvisningen falder, og når der indstilles en station, stopper indstillingsprocessen automatisk.

Gentag denne procedure, når du har fundet den station, du vil lytte til.



< Den automatiske indstilling stoppes ved at dreje på **TUNING**-knappen.

### Manuel indstilling af stationer

Når du drejer på **TUNING**-knappen, ændres frekvensen i faste trin.

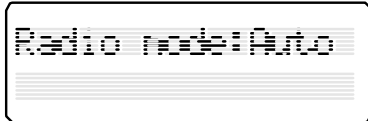
Drej flere gange på **TUNING**-knappen, indtil du finder den station, du vil lytte til.

### FM-tilstand

Du kan skifte mellem Auto(Stereo)-tilstand og Mono-tilstand ved at trykke på ENTER-knappen i FM-tilstand.

#### Auto:

FM-udsendelser i stereo modtages i stereo.



#### Mono:

Du kan kompensere for svag modtagelse af FM-stereo ved at vælge denne indstilling. Radioen modtager nu i mono, hvorved uønsket støj reduceres.

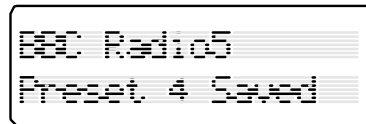
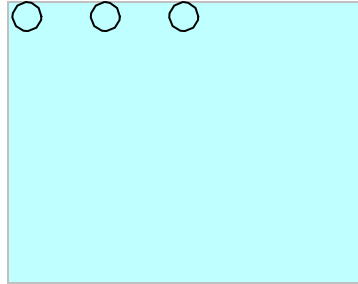


### Sådan indstilles faste stationer

For hver DAB- og FM-udsendelse kan der gemmes op til 5 stationer som faste stationer.

**1** Vælg en station, som skal gemmes som fast station.

**2** Tryk på den talknap (1-5), du vil gemme stationen under, og hold den nede.

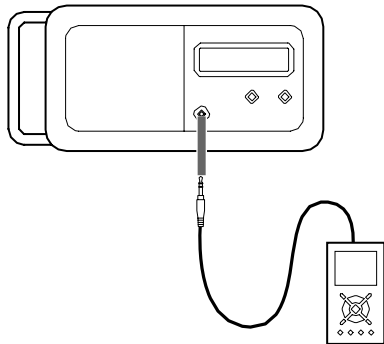


### Sådan vælges faste stationer

Tryk på den talknap (1-5), du vil gemme stationen under, mens du lytter til en DAB- eller FM-udsendelse.



**1** Tilslut PHONES-indgangen (audioudgangen) på en bærbar audioafspiller til AUX IN-indgangen på din R-3 ved hjælp af det medfølgende stereokabel med ministik.



**2** Tryk på STANDBY/ON-kontakten for at tænde for enheden.

**3** Tryk flere gange på FUNCTION-knappen for at vælge AUX.

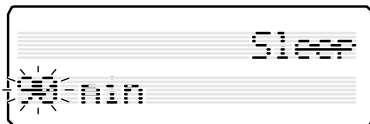
**4** Afspil kilden, og justér lydstyrken ved hjælp af VOLUME-knappen på R-3 og audioafspilleren.

Når du bruger miniafspillerens PHONES-indgang, skal du justere miniafspillerens lydstyrke. Hvis ikke kan du muligvis ikke høre lyd fra din R-3.

Apparatet kan slukkes efter et angivet tidsrum.

**1** Tryk på **SLEEP**-knappen, og hold den nede i mere end 2 sekunder.

**2** Vælg tid ved at dreje på **MULTI JOG**-knappen.



Tidsindstillingen ændres med 15 minutter fra 90 til OFF.

**90, 75, 60, 45, 30, 15:**

Apparatet slukkes efter et angivet tidsrum.

**Fra (OF):**

Sleep-timeren er slået fra.

**3** Tryk to gange på knappen **ENTER**.

< Hvis der ikke trykkes på **ENTER**-knappen inden for 5 sekunder, vender displayet tilbage til normal tilstand, men sleep-tiden indstilles automatisk.

's' vises på displayet.

< Hvis du vil kontrollere den resterende tid, skal du trykke kort på **SLEEP**-knappen. Den resterende tid vises i 5 sekunder, hvorefter displayet vender tilbage til normal visning.

# Timer 1

ENTER

2 Drej MULTI JOG-knappen for at slå alarmeren til (ON), og tryk derefter på ENTER-knappen.

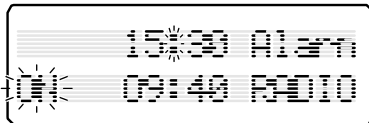
ALARM TUNING/  
MULTI JOG

- < Uret indstilles automatisk, når DAB-udsendelsen modtages.
- < Under indstilling af timeren vender displayet tilbage til normal visning, hvis der ikke trykkes på nogen knapper i 5 sekunder, men timeren indstilles.
- < Når apparatet tændes ved hjælp af timeren, kan lydstyrken ikke justeres.

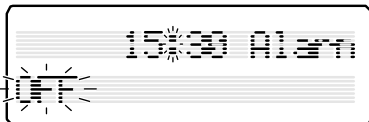
1 Tryk på ALARM-knappen, og hold den nede i mere end 2 sekunder.

Ur og alarmstatus vises på displayet.

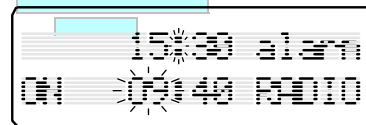
Når timeren er slået til (ON):



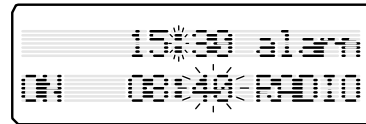
Når timeren er slået fra (OFF):



3 Drej på MULTI JOG-knappen for at indstille starttidspunktet (time), og tryk derefter på ENTER-knappen.

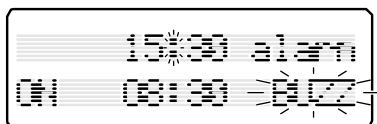
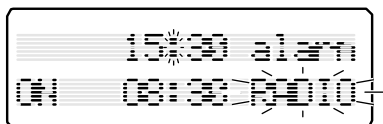
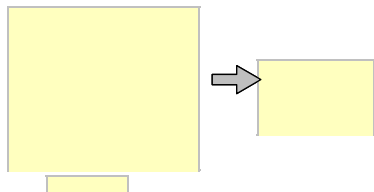


4 Drej på MULTI JOG-knappen for at indstille starttidspunktet (minut), og tryk derefter på ENTER-knappen.



- 5 Drej MULTI JOG-knappen for at vælge RADIO eller BUZZ (summer), og tryk derefter på ENTER-knappen.

Når den valgte lydkilde er AUX, skal du vælge AUX eller BUZZ.



RADIO: DAB eller FM (valgt lydkilde)  
AUX: AUX  
BUZZ: summer

- < Hvis der ikke er nogen tilgængelige DAB-stationer, og du har valgt 'RADIO' i DAB-tilstanden, starter timeren summeren i stedet for DAB-radio.

- 6 Tryk på ENTER-knappen for at fuldføre timerindstillingen.

'-' vises på displayet.

Apparatet tændes på det valgte tidspunkt hver dag og slukkes efter 60 minutter.

Hvis timeren skal starte radioen, skal du vælge en station og indstille lydstyrken, før du slukker for apparatet.

Hvis timeren skal starte summeren, skal du justere lydstyrken, før du slukker for apparatet.

Hvis timeren skal starte en ekstern kilde, skal du tilslutte denne og gøre den klar til afspilning ved hjælp af timeren.

**Husk at slukke for apparatet (standby). Ellers fungerer timeren ikke.**

< Når apparatet tændes ved hjælp af timeren, blinker, '-' på displayet.

< Hvis apparatet kobles fra strømkilden, og batterierne har været helt afladet i ca. en time, slettes ur- og timerindstillingerne.

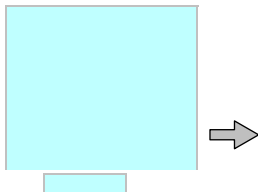
ENTER  
timerindstillingen

ALARM TUNING/  
MULTI JOG  
Sådan slås timeren fra

1 Tryk på ALARM-knappen, og hold den nede i mere end 2 sekunder.

Ur og alarmstatus vises på displayet.

2 Drej MULTI JOG-knappen for at slå alarmeren fra (ON), og tryk derefter på ENTER-knappen.



3 Tryk på ENTER-knappen for at fuldføre indstillingen.

4 fjernes fra displayet.

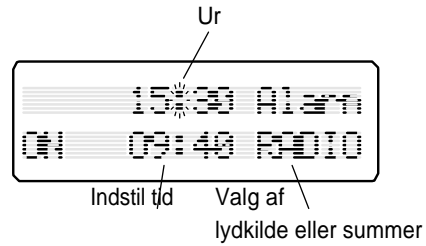
24

Sådan kontrolleres

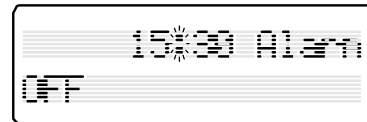
Tryk kort på ALARM-knappen.

Ur og alarmstatus vises på displayet.

Når timeren er slået til (ON):



Når timeren er slået fra (OFF):



< Kontrollfunktionen lukkes ved at trykke på ALARM-knappen igen eller lade apparatet stå i 5 sekunder.

## Slumrefunktion

Når timeren har aktiveret enheden, trykkes på SNOOZE-knappen.

'z' vises til venstre for '-' på displayet, og enheden går i STANDBY-tilstand. Efter 5 minutter tændes apparatet igen. Du kan bruge denne funktion flere gange i op til 60 minutter.

< Bemærk, at hvis du trykker på ALARM-knappen for at stoppe slumrefunktionen, slås timeren også fra.

## Sådan slukkes timeren

Hvis du vil slukke for timeren, når den har tændt for apparatet, skal du trykke på ALARM-knappen eller STANDBY/ON-knappen.

Timeren aktiveres igen efter 24 timer.

Hvis du oplever problemer med systemet, kan du prøve at gennemgå dette skema og forsøge at løse problemet selv, før du kontakter forhandleren eller en TEAC-reparatør.

### Ingen strøm

- ☞ Hvis batterierne er afladet, kan du tilslutte AC-adapteren til apparatet og AC-stikket for at oplade batteriet.
- ☞ Kontrollér forbindelsen til netstrøm. Kontrollér, at der er tændt for kontakten, hvis den har en afbryder. Kontrollér, at der er strøm i kontakten ved at tilslutte et andet apparat som f.eks. en lampe eller en blæser i kontakten.
- ☞ Tryk på MAIN POWER-knappen bag på apparatet for at tænde for det.

### Ingen lyd

- ☞ Tænd for apparatet, og justér lydstyrken.
- ☞ Vælg en afspilningskilde ved at trykke på FUNCTION-knappen.
- ☞ Tag hovedtelefonstikket ud af hovedtelefonstikket.
- ☞ Kontrollér, at R-3 har fundet lokale DAB-stationer.

### Der er støj i lydbilledet.

- ☞ Apparatet står for tæt på et tv eller lignende elektroniske apparater. Installér enheden med større afstand til sådanne apparater, eller sluk for dem. Prøv også at tilslutte apparatet til en anden stikkontakt, eller lad din R-3 køre på batteri for konstatere, om støjen stammer fra den elektriske tilslutning.

### Jeg kan ikke finde nogen stationer, eller signalet er for svagt.

- ☞ Indstil stationen korrekt.
- ☞ Drej antennen for at opnå optimal modtagelse.

### Selvom FM-udsendelsen er i stereo, og du bruger stereohovedtelefoner, lyder det som mono i hovedtelefonerne.

- ☞ Tryk på ENTER-knappen i FM-tilstand for at skifte til AUTO-tilstand.

### Teksten 'NO stations Available' (ingen tilgængelige stationer) vises på displayet.

- ☞ Kontrollér, at antennen er trukket ud.
- ☞ Kontrollér, at der er DAB-dækning i dit område.

### Der er ingen forbindelse til sekundære tjenester.

- ☞ Der findes ikke så mange sekundære tjenester i øjeblikket. Der kommer flere, efterhånden som flere DAB-stationer går i luften.

### Displayet slukkes eller viser teksten 'service off air' (tjeneste sendes ikke).

- ☞ Dette kan forekomme, hvis en udbyder ændrer mærket på en tjeneste eller fjerner et mærke, mens du lytter til udsendelsen. R-3 forsøger at indstille stationen igen eller følge proceduren for automatisk indstilling, som er beskrevet på side 12.

### Den valgte station kan ikke modtages.

- ☞ Kontrollér, at du har trykket på ENTER-knappen, når du vil lytte til den valgte station. Den station, du lytter til i øjeblikket, vises på første linje på displayet. Når du gennemgår listen over stationer, vises andre mulige stationer på den anden linje. Tryk på ENTER-knappen for at aktivere dit valg.

### Der er støj på nogle stationer.

- ☞ DAB er som andre digitale medier velegnet til at producere kvalitetslyd med en lav signalstyrke. Men hvis dette signal er for lavt, kan der nogle gange forekomme støj. Du kan forsøge at reducere denne støj ved at flytte på antennen for at opnå maksimal signalstyrke.

Hvis der ikke kan opnås normal drift, skal enheden initialiseres.

### Frekvensområde (DAB):

Bånd III: 5A til 13F  
(174.928 MHz til 239.200 MHz)  
L-bånd: LA til LW  
(1452.960 MHz til 1490.624 MHz)

### Frekvensområde (FM):

87.50 MHz til 108.00 MHz (interval på 50 kHz)

### Højttalertype:

65 mm

### Impedans:

4 ohm

### Udgangseffekt:

1,5 W

### Strømforsyningskrav (AC-adapter):

230 V, 50 Hz

### Strømforbrug:

15 W

### Mål (B x H x D):

238 x 127 x 130,8 mm  
(Med antennen foldet ned)

### Vægt:

1,4 kg

### Standardtilbehør:

AC-adapter x 1  
Stereokabel med ministik x 1  
Brugsanvisning x 1  
Garantikort x 1

< Design og specifikationer kan ændres uden varsel.

< Illustrationerne kan afvige lidt fra de producerede modeller.



---

TEAC CORPORATION	3-7-3, Nakacho, Musashino-shi, Tokyo 180-8550, Japan Telefon: (0422) 52-5081
TEAC AMERICA, INC.	7733 Telegraph Road, Montebello, California 90640 Telefon: (323) 726-0303
TEAC CANADA LTD.	5939 Wallace Street, Mississauga, Ontario L4Z 1Z8, Canada Telefon: (905) 890-8008
TEAC MEXICO, S.A. De C.V	Campeños N°184, Colonia Granjas Esmeralda, Delegacion Iztapalapa, CP 09810, México DF Telefon: (525) 581-5500
TEAC UK LIMITED	Unit 19 & 20, The Courtyards, Hatters Lane, Watford, Hertfordshire, WD18 8TE, Storbritannien Telefon: (0845) 130-2511
TEAC EUROPE GmbH	Bahnstrasse 12, 65205 Wiesbaden-Erbenheim, Tyskland. Telefon: 0611-71580
TEAC ITALIANA S.p.A.	Via C. Cantù 9/A, 20092 Cinisello Balsamo, Milano, Italien Telefon: 02-66010500
TEAC AUSTRALIA PTY., LTD.	30 Tullamarine Park Road, Tullamarine, VIC 3043, Australia Telefon: (03) 8336-6500 A.B.N. 11 113 998 048

---

Dette apparat er udstyret med et serienummer, som er placeret bag på apparatet. Du bør notere modelnummeret og serienummeret ned.

Modelnummer

Serienummer

1105-MA-1038A